

**INFORME DE LA OPINIÓN QUE LAS  
PERSONAS VOLUNTARIAS  
ANDALUZAS TIENEN SOBRE SUS  
ENTIDADES DE VOLUNTARIADO**

**JULIO 2011**



## **Las Entidades Andaluzas de Voluntariado pasan con buena nota el examen realizado por las personas voluntarias.**

Ha sido importante conocer la voz de las entidades de voluntariado, las actividades que realizan, las carencias que presentan, cómo gestionan el voluntariado, etc. Pero ahora es el momento de que se conozca la voz de las personas voluntarias, porque nos interesa saber ¿qué piensan las personas voluntarias de sus entidades?, ¿cómo se sienten dentro de ellas?, ¿qué “buenas prácticas” existen en ellas?

Es sustancial conocer la opinión de las personas voluntarias, para que su participación sea efectiva, contribuyendo así a la mejora de la calidad y calidez en las organizaciones. Por ello, la Plataforma Andaluza del Voluntariado, mediante el Observatorio Andaluz del Voluntariado, elaboró un cuestionario para recabar la opinión de estas personas comprometidas con su acción voluntaria.

En el cuestionario se valoran diversas áreas, como son la estructura y la gestión de las entidades, la calidez en la acción voluntaria, la formación y el grado de satisfacción general. Ahora se publican los resultados obtenidos, de forma que todo aquel que lo desee pueda consultarlos.

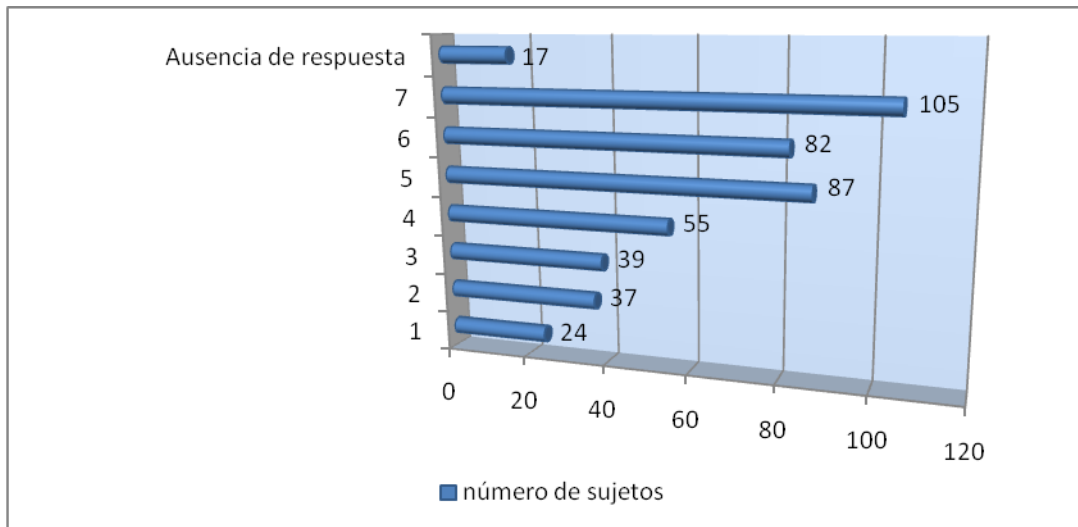
La muestra de sujetos que responden a este cuestionario la compone un total de 446 voluntarios y voluntarias, de los cuales 164 son hombres y 282 son mujeres. Las edades más frecuentes que presentan estos voluntarios/as se polarizan entre personas de más de 55 años y la población juvenil entre 18 y 25 años. En cuanto al nivel de estudios, casi un 40% poseen estudios universitarios. La situación laboral se encuentra repartida entre la jornada completa, jubilado/a y en situación de con porcentajes muy próximos. Normalmente, el tiempo que llevan dedicándose al voluntariado es de más de tres años en la mayoría de los casos. El área donde mayor representación de personas voluntarias hay es en la de Discapitados, seguido por el área de Infancia y Juventud, Mayores y Hospitales. Donde menos representación voluntaria existe es en el área de Alcoholismo, junto con Minorías étnicas y Ludopatía. Al final de este informe se resumen más específicamente, en una serie de gráficos las características sociodemográficas de las personas voluntarias que responden a la encuesta.

A continuación se analizan los resultados obtenidos en cada pregunta realizada. Se han clasificado en función de las áreas o aspectos de los que nos parecía importante obtener

información desde las propias personas voluntarias: área de estructura y gestión, calidez en la acción voluntaria, formación, grado de satisfacción en general, etc.

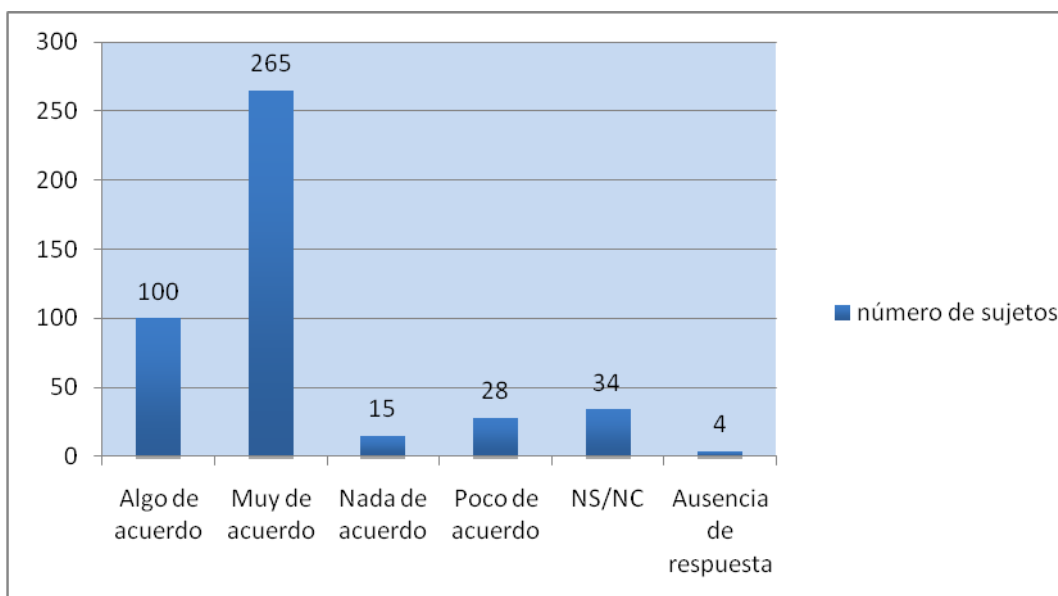
## ESTRUCTURA Y GESTIÓN

1. En su experiencia como voluntario, ¿cómo valoraría su participación en la toma de decisiones de la asociación? Escala tipo Likert, donde la puntuación 1 sería la de menos valoración y la 7 la de máxima.



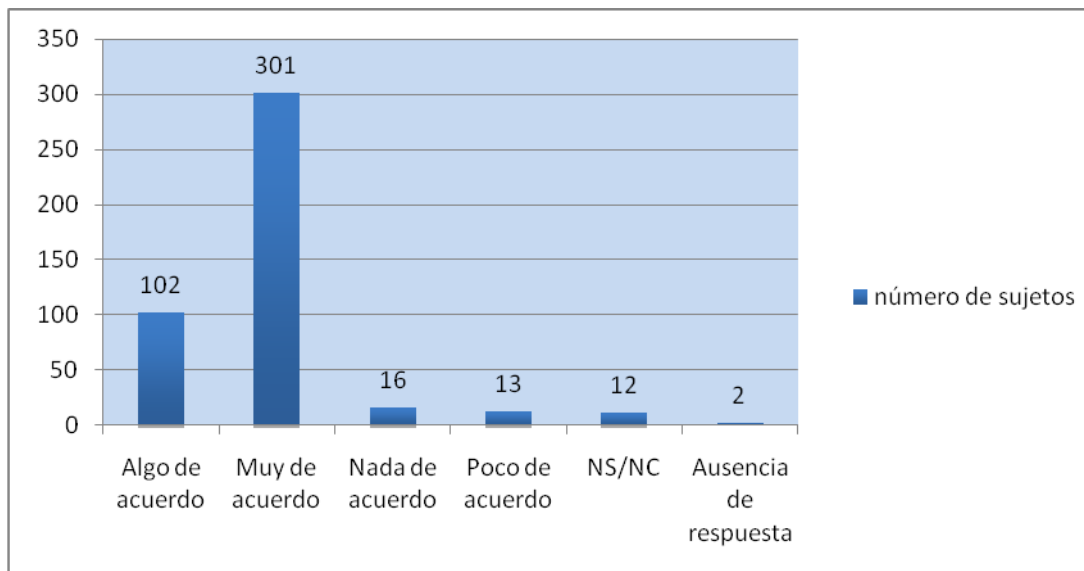
Más de un 60% valora de forma positiva su participación en la toma de decisiones en su entidad.

2. Las entidades voluntarias son transparentes en la gestión económica y financiera de los recursos de que disponen:



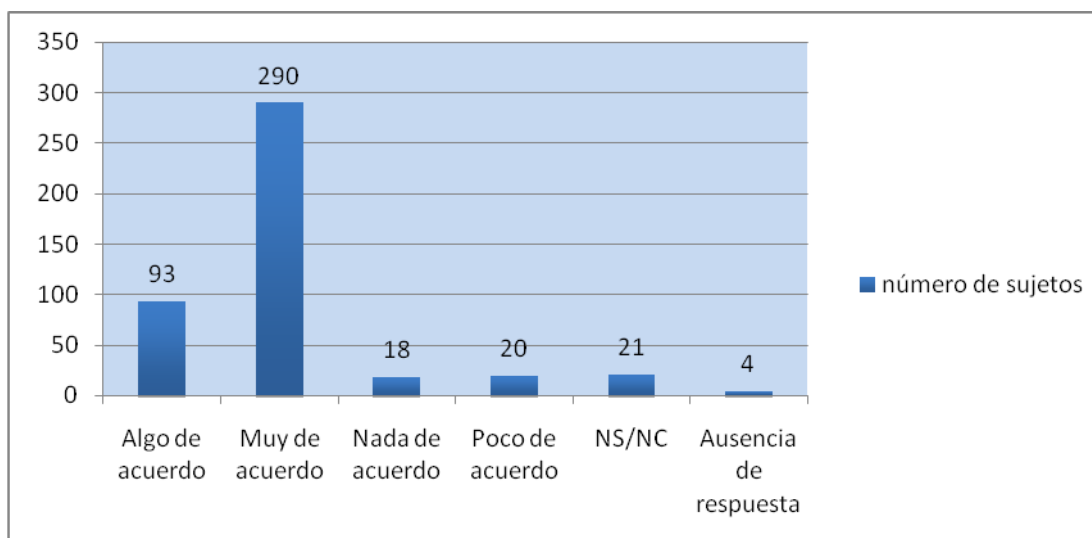
Casi un 60% de los/las voluntarios/as encuestados/as consideran que están muy de acuerdo con que las entidades de voluntariado en las que participan son transparentes en la gestión económica y financiera de los recursos de que disponen.

**3. El personal técnico y la junta directiva de la asociación son eficaces en la gestión del voluntariado de la entidad:**



Son casi un 70% los encuestados que están muy de acuerdo con la eficacia del personal técnico y de la junta directiva en la gestión del voluntariado en sus entidades.

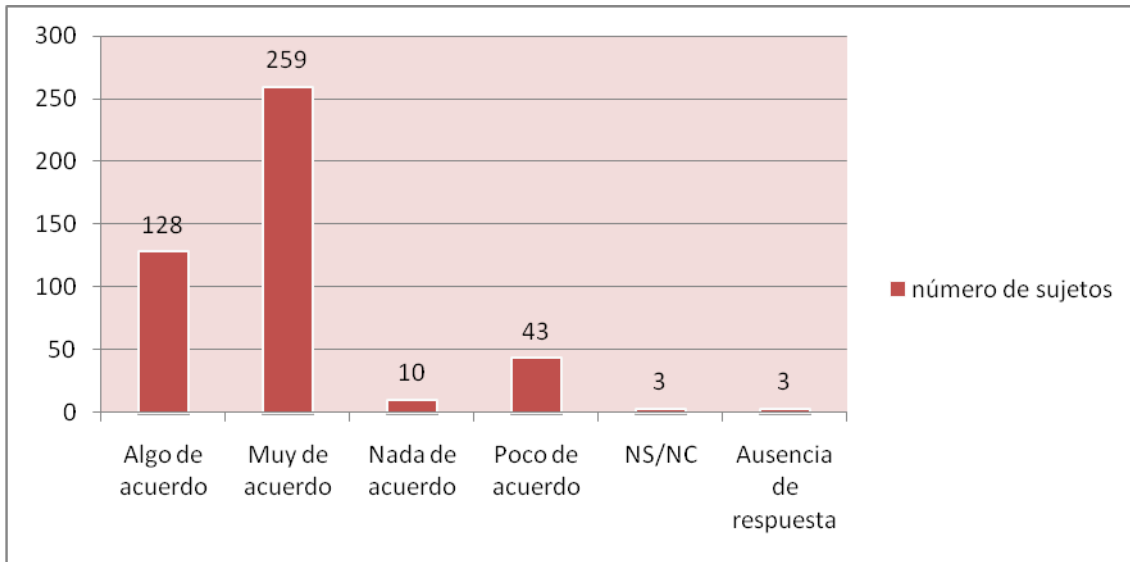
**4. La asociación siempre asegura a las personas voluntarias y cubre los gastos ocasionados por la actividad:**



Es de resaltar el importante grado de acuerdo con esta información, respaldada por más de un 85% de las personas encuestadas.

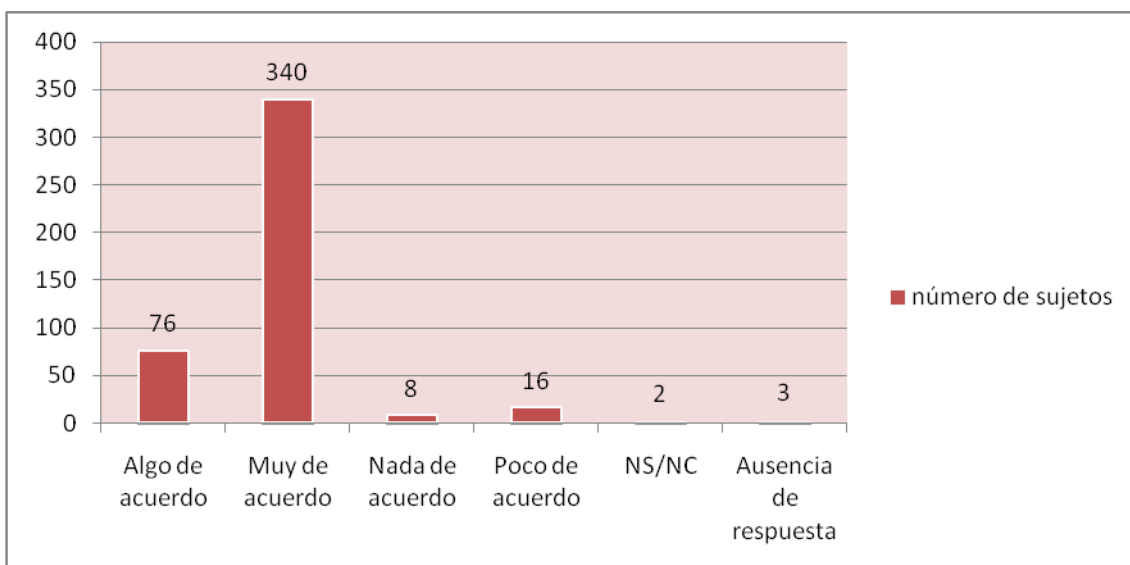
## CALIDEZ EN LA ACCIÓN VOLUNTARIA

### 5. El tiempo que dedica la asociación a las personas voluntarias lo considera el adecuado:



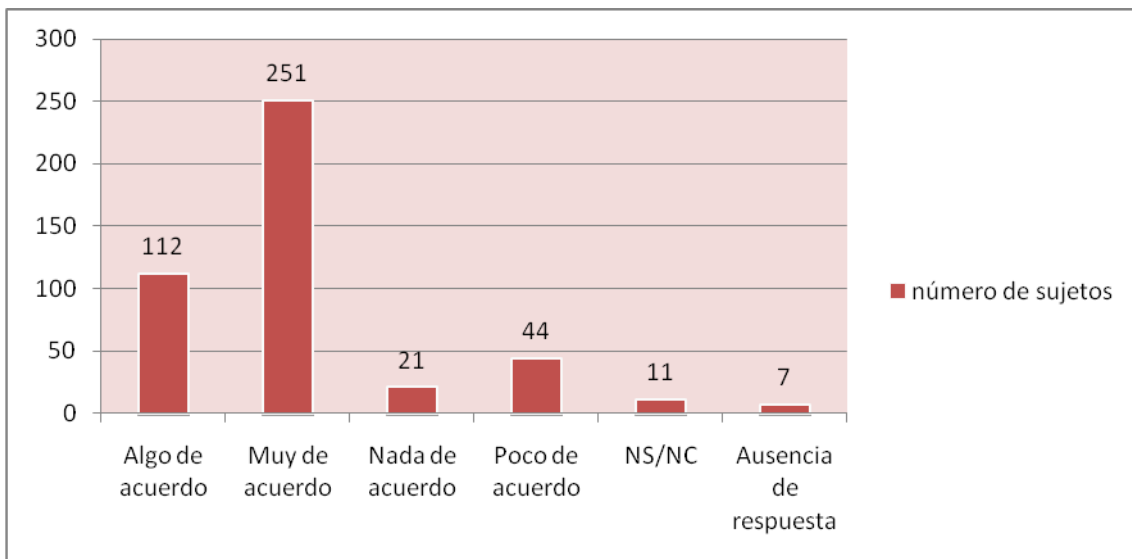
También más de un 85% está de acuerdo con el tiempo que la asociación en la que participa dedica a las personas voluntarias.

### 6. Me siento acompañado/a y respaldado/a por la asociación a la hora de realizar la acción voluntaria:



A la hora de realizar la acción voluntaria, 416 voluntarios/as encuestados/as se sienten acompañados/as y respaldados/as por la asociación en la que participan, lo que representa más del 90%.

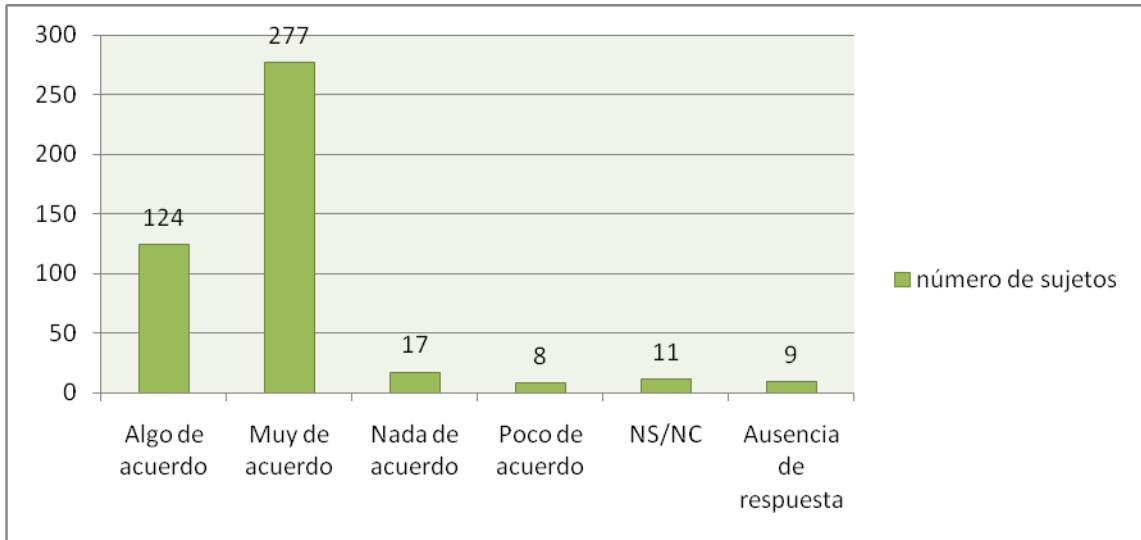
**7. La asociación organiza eventos, fiestas,... para reconocer la labor desarrollada por las personas voluntarias de la organización:**



De los 446 encuestado, 251 consideran que están muy de acuerdo con esta afirmación, así que el 56% creen que las asociaciones en las que participan reconocen la labor que desarrollan en ellas como voluntarios y voluntarias. Las asociaciones tenemos por delante el reto de mejorar el reconocimiento claro de esta labor.

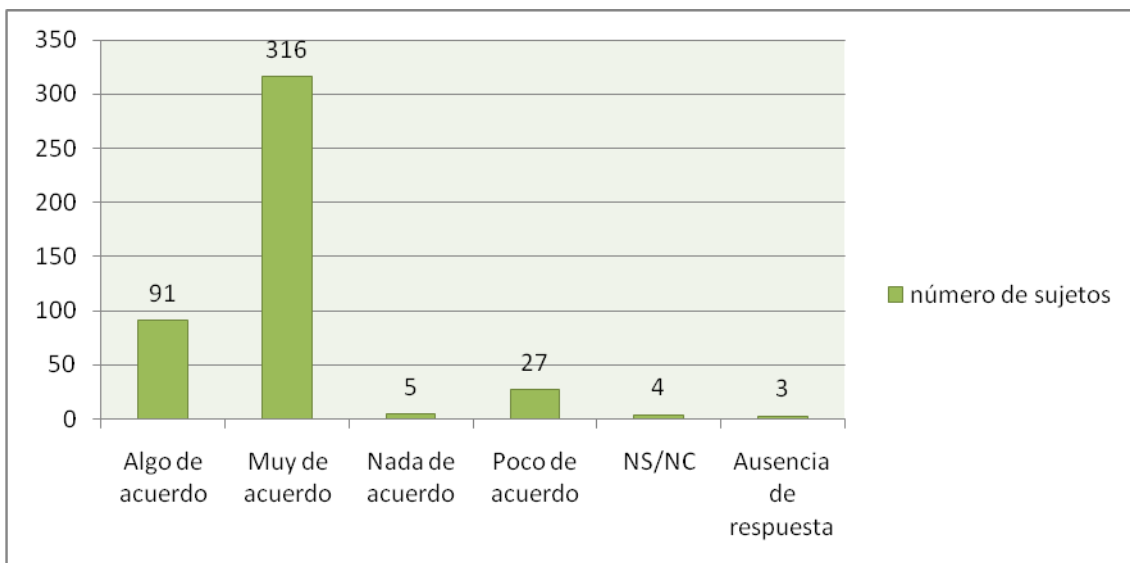
## FORMACIÓN

### 8. Los cursos y actividades formativas que organiza la asociación la considero adecuada a la práctica diaria de mi voluntariado:



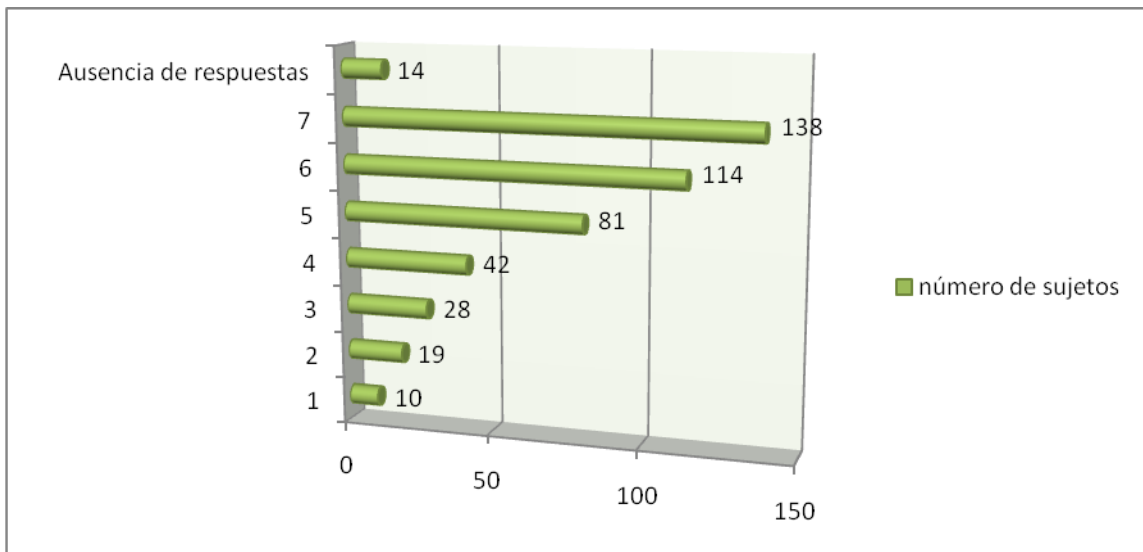
Un 62% de las personas encuestadas, están muy de acuerdo con las actividades formativas que les proporcionan las entidades para sus actuaciones cotidianas.

### 9. Es necesario una mayor formación continua y de reciclaje para mejorar la práctica y la eficacia en mi voluntariado:



Casi un 71%, considera necesaria una mayor formación, de actualización y de reciclaje.

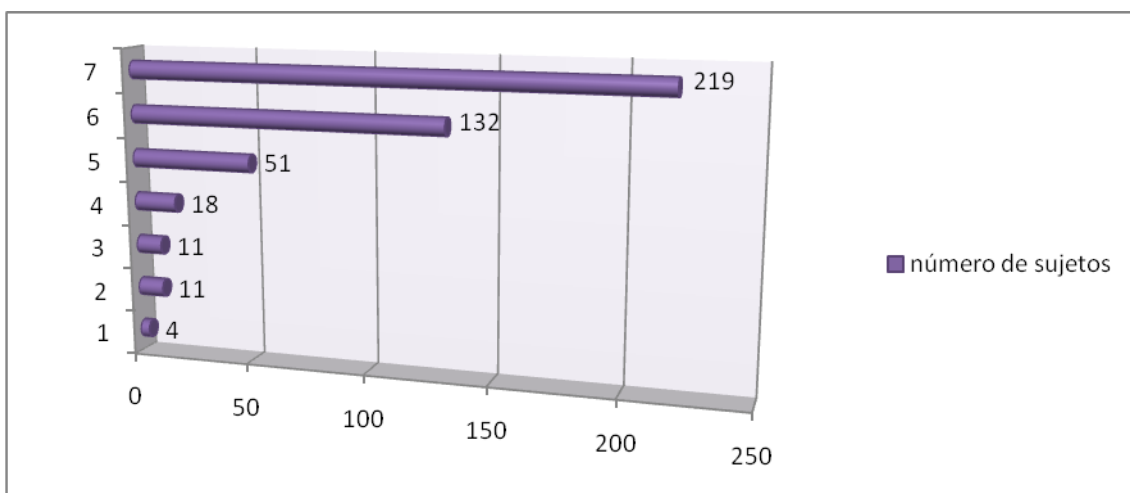
**10. Valoro la formación que mi asociación ofrece a las personas voluntarias. La puntuación 1 es la de menos valoración y la 7 la de máxima.**



Casi un 75% de los encuestados dan una valoración positiva a la formación que les ofrecen las entidades en las que participan.

**GRADO DE SATISFACCIÓN**

**11. Valoro el grado de satisfacción que tengo con la asociación donde realizo mi voluntariado. La puntuación 1 es la de menos valoración y la 7 la de máxima:**



El 90 % de las personas voluntarias que han participado en este cuestionario manifiestan positivamente el grado de satisfacción que mantienen con la asociación en la que realizan su voluntariado.



## CONCLUSIONES:

Los resultados ponen de manifiesto el alto grado de satisfacción que experimentan las personas voluntarias hacia sus entidades. Esta satisfacción se demuestra de forma global en las altas valoraciones positivas que se han obtenido en cada área evaluada. Lo que contrasta con la baja proporción de insatisfacción manifestada.

Los encuestados revelan un máximo acuerdo en la forma de gestionar las entidades y en su estructura. Más concretamente, se valora de forma muy positiva la participación de las personas voluntarias en la toma de decisiones, se considera que la gestión económica y financiera de los recursos de los que se disponen es transparente, se valora positivamente la eficacia del personal laboral y se afirma que las entidades, por regla general, cubren los gastos que ocasiona la actividad. Estos datos muestran un salto de calidad en la organización y gestión de las entidades de voluntariado, valoradas de un modo muy notable por las personas voluntarias.

En general, se evidencia una gran satisfacción con el respaldo que las entidades proporcionan en esta labor. Se está de acuerdo con el tiempo que éstas dedican a sus voluntarios y voluntarias, éstos se sienten acompañados/as y además, también perciben que sus acciones son reconocidas, aunque las entidades pueden mejorar este aspecto.

En cuanto a la formación, las personas voluntarias indican una importante valoración positiva; entienden que es necesaria una formación continua y además, consideran adecuada la que sus entidades les proporcionan. Esto indica que el trabajo formativo desarrollado por las entidades tiene que seguir siendo una de las líneas importantes dentro del diseño de los Planes de Voluntariado.

En referencia a los datos demográficos, la representación por provincias guarda relación con el número de entidades registradas en cada una de ellas. Destacar el alto nivel de formación, el fuerte compromiso con al menos tres años de experiencia en voluntariado. Con respecto a la situación laboral los resultados son muy diversos destacando la jornada completa, jubilación y situación de desempleo, por lo que podemos decir que disponer de mucho tiempo libre no es un factor tan determinante para realizar voluntariado. En referencia a la edad, la población juvenil y las personas mayores de 55 años son las que hacen más

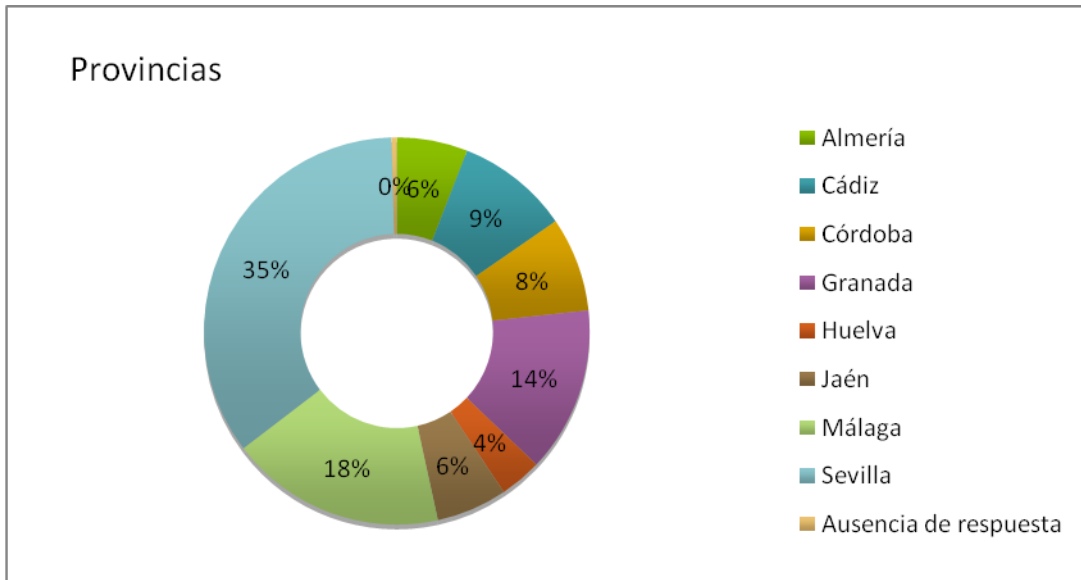
voluntariado aunque ha habido un aumento en otros grupos de edad y por último señalar que siguen siendo las mujeres las grandes protagonistas de la participación social canalizada a través de la acción voluntaria.

Desde esta Plataforma Andaluza de Voluntariado, a través de su Observatorio, ponemos a disposición de las entidades andaluzas de voluntariado esta información. Deseamos que puedan aprovecharla y sacarle el mayor partido posible. Para nosotros es y sigue siendo muy importante escuchar a aquellas personas que dedican parte de su tiempo a participar en las entidades de voluntariado andaluzas, teniendo en consideración sus opiniones y propuestas, convencidos de que el conocimiento y la opinión que éstos puedan aportar suponen un enriquecimiento de la práctica diaria.

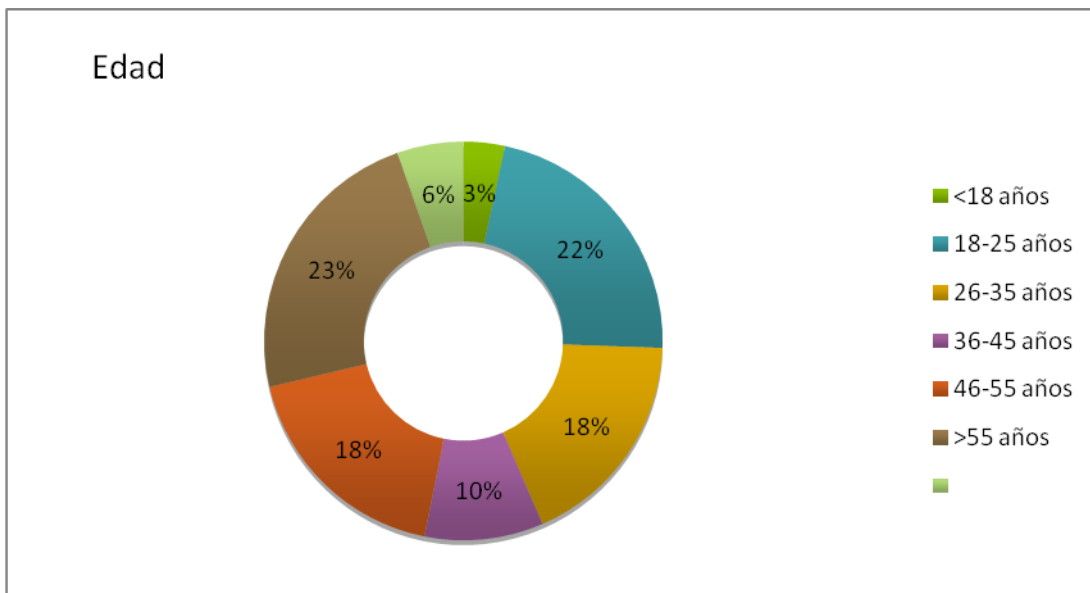
Por último, queremos resaltar que todos los trabajos propios de este Informe, desde la confección del cuestionario, su distribución, recogida, proceso de datos y presentación de resultados a los responsables de esta Plataforma Andaluza, han sido llevados a cabo por Don Alejandro Matías Cabrera, Secretario Técnico de la PAV, D<sup>a</sup> María del Mar Izquierdo Burgueño, Coordinadora del OAV y D<sup>a</sup> María del Carmen Romero García, que ha realizado en nuestra entidad sus prácticas del Máster en Psicología de la Intervención Social y Comunitaria, de la Facultad de Psicología de la Universidad de Sevilla. A todos ellos les mostramos nuestro agradecimiento y, por supuesto a esas cerca de cuatrocientas cincuenta personas que han hecho posible este Informe cumplimentando el cuestionario. GRACIAS.

## PERFIL SOCIODEMOGRÁFICO

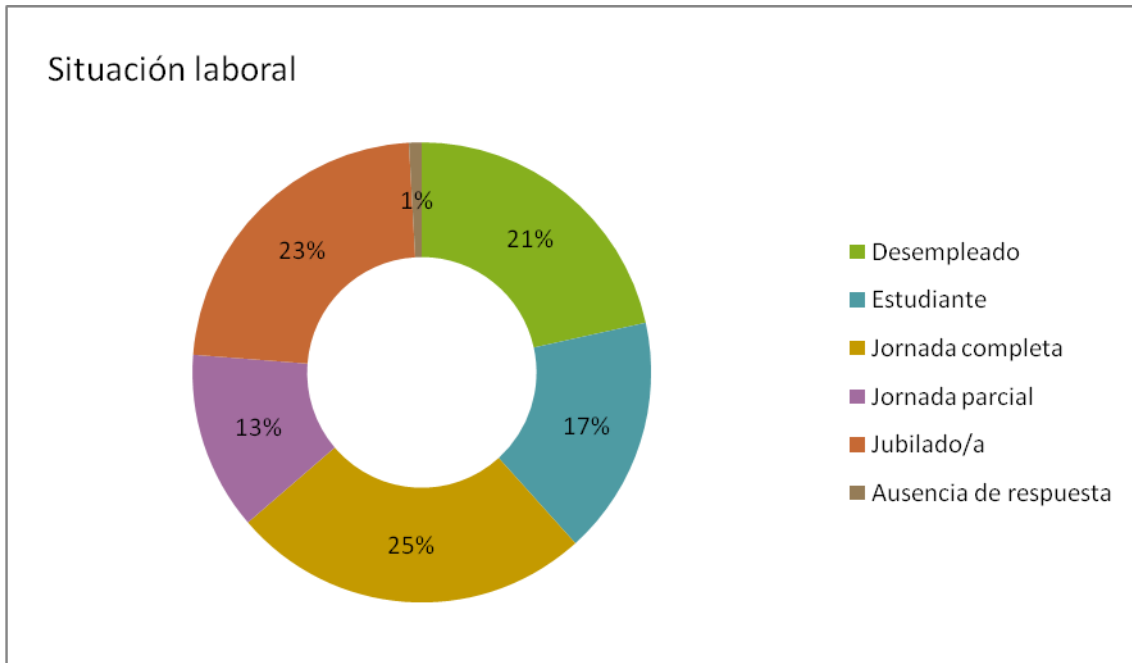
Las siguientes gráficas muestran el perfil socio-demográfico de las personas que han participado en el presente informe cumplimentando el cuestionario.



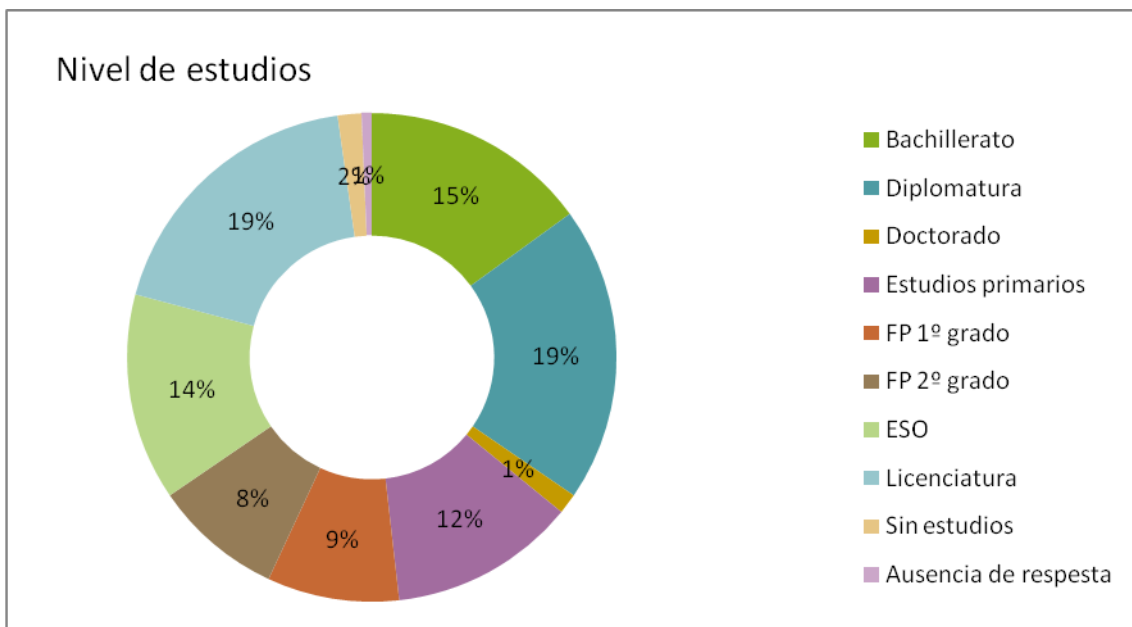
En este informe han estado presentes personas voluntarias de todas las provincias andaluzas, reflejando distintos grados de participación, coherentes con las variables del número de población y número de entidades de voluntariado registradas en cada provincia.



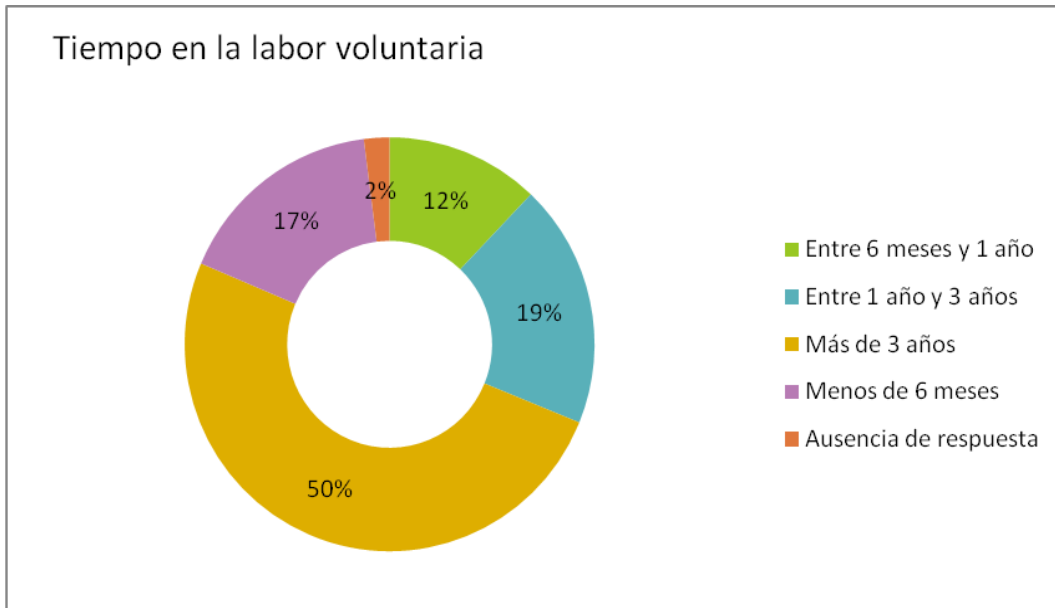
La franja de edad más representada en el presente Informe son las personas voluntarias de más de 55 años, seguidos de muy cerca, con un 22%, por jóvenes con edades comprendidas entre los 18 y 25 años.



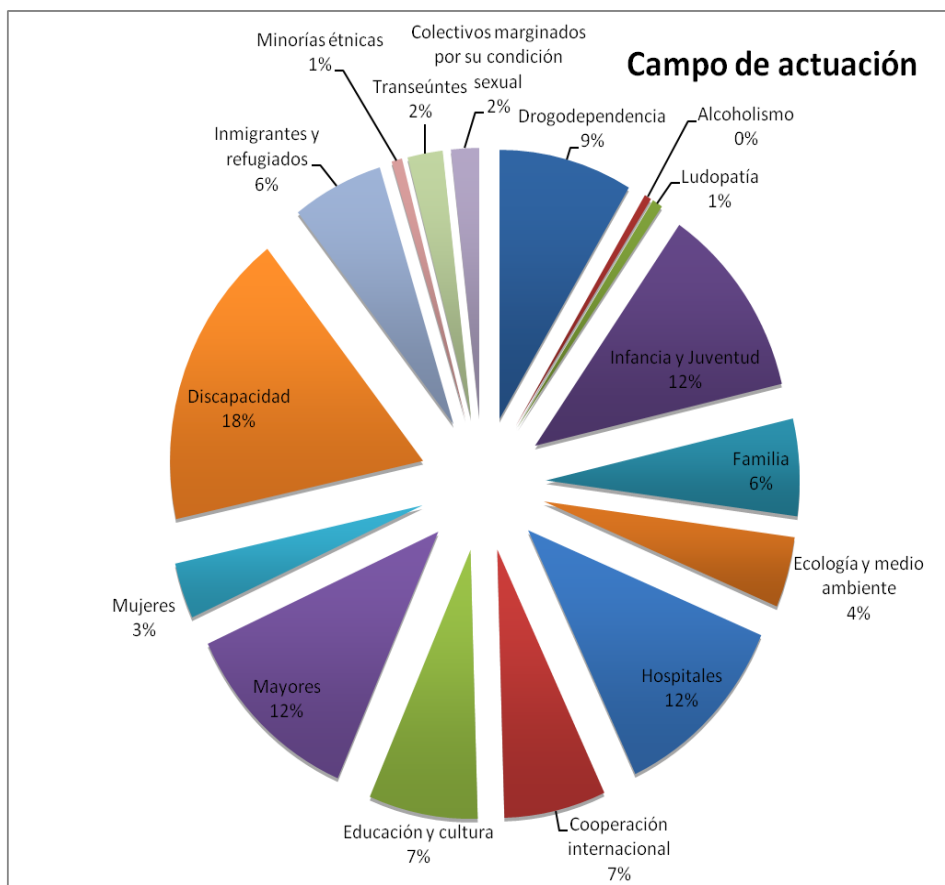
En cuanto a la situación laboral podemos observar que un 25% están activos laboralmente, contando con una jornada completa, y un 23% son jubiladas/os. Un aspecto a destacar es la gran cercanía con el número de personas voluntarias que actualmente están desempleadas, un 21%.



En cuanto a nivel de estudios, casi un 40% de los encuestados poseen estudios universitarios, por lo que destacar la alta capacitación de las personas voluntarias andaluzas.



Valorando el tiempo que las personas encuestadas llevan realizando voluntariado en las entidades observamos que la mitad de ellos, un 50%, afirman tener una antigüedad de más de tres años.



Esta gráfica presenta los principales campos de actuación en los que participan las personas voluntarias de Andalucía, siendo el campo preferente la Discapacidad, 18%. Y teniendo menos presencia en el trabajo con minorías étnicas, ludopatía y alcoholismo.